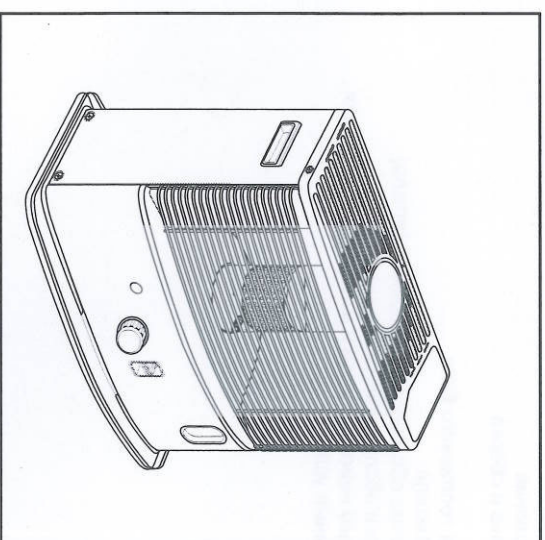


Руководство пользователя

Портативный керосиновый обогреватель.



ЖЕРОНА®

Модель : WKH-3450

Перед первым использованием обогревателя, пожалуйста, внимательно прочтите данное руководство пользователя и примите к сведению предупреждения о безопасном использовании.

PISECO

Промышленность, Ошан Корея

7241 Вонси/Донг Андон-Синг, Кюининг-До, Ю Корея
www.piseco.kr



AM32

Содержание:

1.	Устройство обогревателя	3
2.	Технические характеристики	4
3.	Размещение	5
4.	Использование	5
5.	Распаковка и сборка	5
6.	Топливо	6
7.	Заправка топливного бака	6
8.	Поджиг фитиля	6
9.	Выключение обогревателя (гашение фитиля)	7
10.	Проверка и обслуживание	7
11.	Возможные неисправности и методы их устранения	9
12.	Гарантийные условия	10

Издание _____

Серийный номер _____

Покупатель _____

Дата продажи « ____ » « ____ » 20 ____ г.

Место штампа _____

(печать) _____

Продавец _____ / _____
(подпись) (Фамилия И.О. радиоручью)

С гарантией ознакомлен _____ / _____
(подпись) (Фамилия И.О. радиоручью)

Дата « ____ » « ____ » 20 ____ г.

ВНИМАНИЕ! Гарантийный талон без подписей и расшифровки подписей продавца и покупателя недействителен.
Полнить покупателя на настоящем Гарантийном талоне свидетельствует о его согласии с вышеизложенными условиями.

Журнал гарантийных работ.

№ л/п	Дата поступления в ремонт	Дата окончания ремонта	Описание ремонтных работ	Ф.И.О. Исполнителя

Гарантийные условия

Уважаемый покупатель!

Благодарим Вас за покупку! Убедительно просим Вас внимательно изучить документацию, прилагаемую к изделию и проверить правильность заполнения гарантийного талона. Во избежание ненужных проблем, прежде чем приступить к использованию, внимательно ознакомьтесь с Инструкцией по эксплуатации.

В случае возникновения вопросов, связанных с установкой или эксплуатацией приобретенного у нас изделия, настоятельно рекомендуем обратиться за консультацией к нашим специалистам.

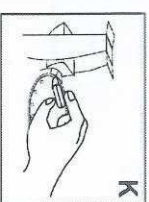
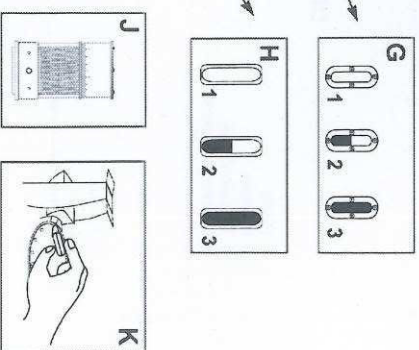
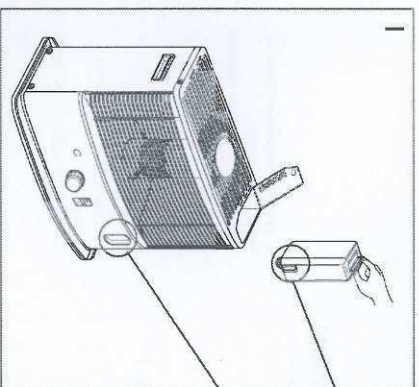
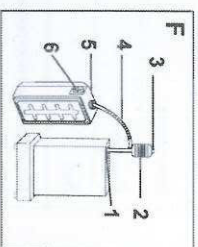
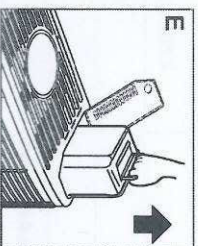
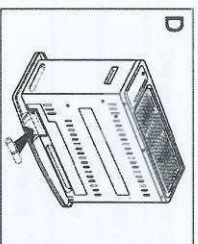
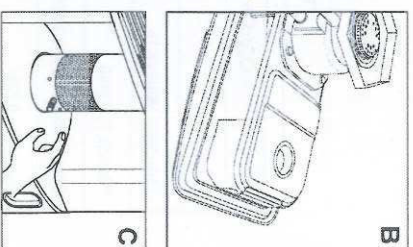
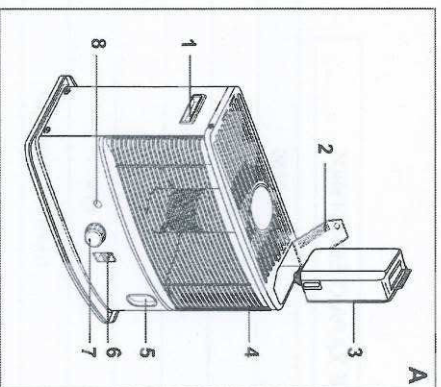
При необходимости ремонта изделия в гарантийный период обратитесь к продавцу, у которого Вы его приобрели. Гарантийный период составляет 12 месяцев с момента продажи.

Требования потребителя, соответствующие законодательству РФ, могут быть предъявлены в течение 12 месяцев со дня начала действия гарантийного срока, который исчисляется со дня продажи. Для подтверждения покупки оборудования в случае гарантийного ремонта или при предъявлении иных, предусмотренных законом требований, необходимо иметь правильно и четко заполненный гарантийный талон с указанием типа оборудования, даты и места покупки. Настоящая гарантия действительна при предъявлении покупателем оригинала гарантийного талона. Производитель имеет право отказать в бесплатном гарантийном ремонте и замене неисправного изделия, если гарантийный талон не будет представлен или содержащаяся в нем информация будет неполной или неразборчивой, а также, если изменен, стерт, или указан неразборчиво серийный номер изделия.

Настоящая гарантия не распространяется на расходные материалы или любые другие части, имеющие естественный ограниченный срок службы, сменные элементы: свечи зажигания, предохранители, аккумуляторные батареи, фильтрующие элементы, лампочки, эксплуатационные жидкости, ручные стартеры веревочного типа и т.п.

Гарантия действительна в следующих случаях:

1. Естественный износ узлов и деталей.
2. Несоблюдение требований Инструкции по эксплуатации:
 - а. Использование некачественных и несоответствующих спецификации эксплуатационных материалов и технических жидкостей (топливо, моторное масло, охлаждающая жидкость);
 - б. Наличие воды, загрязнений, примесей, абразива в топливе, масле, охлаждающей жидкости; засорение элементов топливной системы;
3. Внесение в конструкцию оборудования изменений, несогласованных с представителем производителя оборудования.
4. Повреждение гарантийных пломб, шлицев, нарушение регулировок гарантийных или регулировочных винтов.
5. Ненадлежащее и несвоевременное техническое обслуживание; техническое обслуживание, установка, ремонт и пуско-наладочные работы, проводимые организациями и персоналом, не имеющими авторизации сервисной службы производителя или продавца изделия, в том числе, не аттестованным или не квалифицированным персоналом.
6. Неправильная эксплуатация:
 - а. Нарушение условий хранения и консервации оборудования (см. инструкцию по эксплуатации);
 - б. Повреждение, износ узлов и деталей из-за проникновения посторонних частиц внутрь установки при неправильном обслуживании фильтров;
 - в. Отсутствие надежного заземления оборудования;
 - г. Несоблюдение рекомендуемых режимов работы оборудования;



Возможные неисправности и методы их устранения

ТЕХНИЧЕСКИЕ ХАРАКТЕРИСТИКИ

МОДЕЛЬ	WKN-3450
Тип	Радиальный конвектор
Тепловая мощность	3150 кКал/ч (3,7кВт)
Расход топлива	286 г/ч
Время непрерывной работы	13 ч
Топливный бак	Съемный картридж
Емкость бака	4,8 литра
Зажигание	2 батарейки (не поставляются)
Размер	64 × 30 × 50 см
Вес	12 кг
Минимальный обогреваемый объем/час	53 м³

ОПИСАНИЕ

Рис. А

1. Ручка
2. Крышка
3. Топливный бак
4. Защитная решетка
5. Указатель уровня топлива
6. Кнопка старта
7. Ручка регулировки фитиля
8. Кнопка останова

Рис. Б

1. Трубка
2. Груша
3. Воздушный клапан
4. Гофрированная трубка
5. Бак
6. Указатель уровня топлива

Неисправность/причина	Метод устранения
Срабатывает устройство отключения	Проверьте комнату. Температура воздуха слишком высокая. Подождите (0-15 минут) перед повторным поджигом фитиля.
Фитиль не загорается:	1. Заправьте осветительный керосин. 2. Осушите топливный бак. Замените фитиль. Заправьте осветительный керосин. 3. Замените батарейки или/или смену начала. См. пункт "Проверка автоматической системы поджига".
1. Топливный бак пуст. 2. В топливе присутствует вода. 3. Система поджига не работает.	1. Осушите фитиль ниже, чтобы уменьшить огонь. 2. Перенесите обогреватель в безветренное место. 3. Установите камеру хранения горизонтально. 4. Проверьте фитиль, осушите или замените при необходимости (см. п. "Регулярная проверка и обслуживание"). 5. Осушите топливный бак. Замените фитиль. Заправьте осветительный керосин.
При работе обогревателя выделяется много дыма и копоти:	1. Осушите топливный бак. Замените фитиль и заправьте высококачественный осветительный керосин. 2. Проверьте отжиг фитиля (см. п. "Регулярная проверка и обслуживание"). Замените фитиль при необходимости.
Пламя дрожит и задувает:	1. В топливе присутствует вода. 2. На фитиле много сажи и смолы.
Фитиль горит слишком быстро:	1. Осушите топливный бак. Замените фитиль и заправьте высококачественный осветительный керосин.
1. ОПАСНО! В керосин попало какое-либо легучее топливо (бензин, спирт, растворитель, сложные масла и т.д.)	1. Осушите топливный бак. Замените фитиль и заправьте высококачественный осветительный керосин. 2. Проверьте отжиг фитиля. Замените фитиль при необходимости.
Регулировка фитиля затруднена:	1. Осушите топливный бак. Замените фитиль и заправьте высококачественный осветительный керосин. 2. Проверьте отжиг фитиля. Замените фитиль при необходимости.
Обогреватель охлажен пламенем:	Вызовите пожарную команду по телефону 01. Тушите обогреватель с помощью огнетушителя, или накройте одеялом и залейте водой. Не лейте воду непосредственно на горящий обогреватель!

Прозвонки заедривания фитиля:

- Фитиль очень трудно поджечь, используя автоматическую систему поджига
- Регулировка фитиля по высоте с помощью ручки затруднена или невозможна
- Фитиль не гаснет полностью при нажатии кнопки останова
- Верх фитиля негнущийся и жесткий на ощупь

Если Вы наблюдаете эти признаки, значит, пришло время провести отжиг фитиля. Если фитиль в хорошем состоянии, то он мягкий и гибкий на ощупь, легко поджигается и легко гаснет. Наличие в топливе воды или некачественное топливо также приводит к отрублению фитиля.

Отжиг фитиля. Удаление сажи и смолистых отложений.

При отжиге фитиля обогреватель выдвигает много дыма и неприятного запаха. Эту процедуру следует проводить на открытом воздухе.

Шаг 1

В топливном баке должно оставаться очень мало топлива. Без дозаправки - подожгите фитиль в нормальном положении и подождите, пока пламя не начнет гаснуть. Как только вы заметите это, выдвиньте фитиль до конца вверх и оставьте в таком положении до полного усаживания пламени. Подождите 60 минут, затем снова подожгите фитиль (с помощью спичек), в полностью выдвинутом положении, и дайте пламени снова погаснуть. После того, как обогреватель полностью остынет, удалите оставшийся пепел с конца фитиля с помощью жесткой щетки (можно использовать старую зубную щетку). При этом держите обогреватель так, чтобы пепел не попадал внутрь камеры сгорания.

Шаг 2

Если после выполнения шага 1 на конце фитиля все еще остались грубые участки, пропитанные смолистыми отложениями, измените их с помощью ножиц, затем налейте в бак немного топлива и повторите шаг 1.

Проводите данную операцию первый раз через 5-7 дней использования нового обогревателя, а также каждый раз, как только Вы заметите, что фитиль становится грубым и на его конце скопились сажа и смола. В конце сезона, перед тем как положить обогреватель на хранение, также проведите отжиг фитиля и осушите топливный бак.

ЗАМЕЧАНИЕ: Данная процедура будет неэффективной, если в топливо попал вода или другие жидкости. В этом случае спейте все топливо из топливного бака, промойте бак керосином, налейте чистый осветительный керосин и подождите 60 минут для его впитывания в фитиль.

Примечание: не позволяйте частицам сажи и смолы попадать внутрь камеры сгорания.

Проверка автоматической системы поджига

Если автоматическая система поджиг не работает, проверьте следующее:

Возможно сели батарейки, замените и проверьте вновь. Если система по-прежнему не работает, выполните следующее:

1. Выньте батарейки.
2. Откройте защитную решетку.
3. Снимите камеру сгорания.
4. Нажмите на кнопку старта, чтобы выдвинуть свечу накала.
5. Проверьте свечу накала на пол-оборота и выньте из гнезда (рис. К).
6. Проверьте спираль. Замените при необходимости.
- В данном обогревателе используются свечи накала 2,5 В, 1 А.
7. Соберите в обратном порядке.
8. Вставьте батарейки и проверьте работоспособность системы.

Долговременное хранение

При хранении обогревателя между отопительными сезонами:

1. Сполосните топливный бак, используя чистый керосин (не используйте воду!).
2. Установите бак на место и подожгите фитиль. Дайте топливу в фитиле полностью сгореть (примерно 1 час). Выполняйте данную операцию на открытом воздухе.
3. Снимите топливный бак и дайте ему просохнуть.
4. Выньте батарейки.
5. Снимите камеру сгорания.
6. Очистите все металлические части от нагара и сажи.
7. Протрите обогреватель мягкой тканью, смоченной в теплой воде, для удаления пыли.
8. Храните обогреватель в оригинальной упаковке в сухом, проветриваемом помещении. Данное руководство пользователя всегда должно храниться вместе с обогревателем.

Предостережение

Перед первым использованием внимательно прочитайте и примите к сведению данное руководство пользователя. Это поможет продлить срок службы вашего обогревателя и избежать нештатных ситуаций при обращении с ним.

Помещение, в котором используется данный обогреватель должно иметь достаточную вентиляцию для предотвращения отравления продуктами горения керосина.

Размещение

- Обогреватель должен находиться на ровной, горизонтальной поверхности, в безветренном месте.
- Между обогревателем и ближайшими предметами (мебелью, шторами, стенами и т.д.) должно быть расстояние не менее одного метра.
- Помещение должно иметь достаточную вентиляцию.

Опасность отравления продуктами горения.

- Не пользуйтесь обогревателем в местах, где возможно скопление в воздухе взрывоопасных газов и паров.
- Не пользуйтесь обогревателем при температуре воздуха выше +30°C.

Запрещено использовать обогреватель в лодках и кабинках транспортных средств

Использование

- Обогреватель предназначен для периодического использования и не должен оставаться без присмотра во время работы.
- Перед тем, как покинуть помещение, удостоверьтесь в том, что огонь в обогревателе полностью погас. Обогреватель не предназначен для приготовления пищи, кипячения воды, сушки белья и т.д.

ВНИМАНИЕ: Защитная решетка обогревателя очень сильно нагревается во время работы. Будьте осторожны! Ограничьте доступ к обогревателю детей и домашних животных.

Распаковка и сборка

1. Достаньте устройство из упаковки и удалите все упаковочные материалы изнутри обогревателя.
2. Откройте крышку топливного отсека (поз. 2 рис. А) и извлеките картонную прокладку.
3. Сохраните упаковку для последующего межсезонного хранения обогревателя.
4. Откройте крышку батарейного отсека (рис. D) и установите две батарейки R20, соблюдая полярность.
5. Проверьте работоспособность системы останова.
6. Используйте ручку регулировки, выдвините фитиль в верхнее положение (поз. 7 рис. А).

Примечание: при отсуствовании топливного баке регулировка фитиля невозможна (в целях безопасности).
• Нажмите кнопку останова (поз. 8 рис. А), чтобы опустить фитиль.

Чтобы удостовериться в том, что фитиль полностью опущился, поверните ручку регулировки фитиля (поз. 7 рис. А) против часовой стрелки, если Вам не удастся этого сделать, значит система снова работает правильно.

В противном случае, система останова неисправна и пользоваться обогревателем запрещается. Обратиться в ближайший сервисный центр KEROHA или к продавцу обогревателя.

ТОПЛИВО

Топливом для данного обогревателя служит высококачественный (осветительный) керосин.

НИКОГДА не используйте в качестве топлива для данного обогревателя бензин, дизельное топливо, спирт, ацетон, растворители красок и другие подобные горючие вещества. В качестве топлива можно использовать только осветительный керосин.

КЕРОСИН должен храниться в специальной таре, предназначенной для хранения ГСМ. Тара должна быть в обязательном порядке промаркирована словом **КЕРОСИН** и знаком **ЛЕГКОВОСПЛАМЕНЯЮЩАЯСЯ ЖИДКОСТЬ**.

НИКОГДА не храните емкость с керосином в жилом помещении либо в непосредственной близости от жилых помещений.

НЕ храните емкость с керосином под прямыми лучами солнца или вблизи источника тепла. Керосин, хранящийся длительное время, теряет свои свойства. Такой керосин будет не полностью сгорать в обогревателе. Не используйте керосин, который хранится более года.

Использование керосина плохого качества приведет к появлению множества проблем при работе обогревателя: черный дым, запах гари, копоть, слабый пламя, трудности при розжиге, повышенный расход топлива, уменьшение срока службы фитиля, отложение большого количества смолистых отложений на фитиле. Если вы столкнулись с такими или похожими проблемами, в первую очередь проверьте качество керосина.

Заправка топливного бака

Никогда не производите заправку в жилом помещении, делайте это только на открытом воздухе.

1. Выньте топливный бак из обогревателя (рис. E).
2. Вставьте жесткую трубку ручного насоса в емкость с топливом (поз. 1 рис. F).
3. Вставьте жесткую трубку ручного насоса в топливный бак (поз. 4 рис. F).
4. Повернув воздушный клапан на ручном насосе в положение "ON" (поз. 3 рис. F), перекачайте нужное количество топлива в топливный бак, нажимая на ручку.
5. Следите за уровнем топлива по указателю уровня (поз. 6 рис. F).
- Как только указатель уровня топлива изменит цвет с желтого "OFF" и подожгите пока все поверните воздушный клапан на ручном насосе в положение "OFF" и подожгите пока все топливо не вытечет из насоса. Выньте насос. Если указатель уровня топлива полностью черного цвета (поз. 3 рис. G), значит топливный бак переполнен. **ВНИМАНИЕ:** не переполняйте топливный бак сверху.
6. Если вы пролили топливо во время заправки, протрите мягкой тканью перед использованием обогревателя.
7. Закройте топливный бак и вставьте его в обогреватель. Указатель уровня топлива должен находиться внизу, напротив смотрового окошка. Сначала он черного цвета (поз. 1 рис. H), затем он становится наполовину желтым (поз. 2 рис. H), это означает, что бак наполовину пуст, как только он станет полностью желтого цвета, это означает, что бак пуст (поз. 3 рис. H).

ВНИМАНИЕ: Перед заправкой топливом погасите огонь и дождитесь, пока обогреватель полностью остынет!

Поджиг фитиля

Для более удобного и безопасного использования обогревателя оборудован автоматической системой поджига фитиля. Две батарейки, входящие в комплект обогревателя, обеспечивают энергией электрическую схему накала, которая поджигает фитиль.

ВНИМАНИЕ: После заправки обогревателя топливом первый раз, либо после заправки совершенно пустого топливного бака. Вы должны подождать примерно 60 минут, перед тем как поджигать фитиль. Это время необходимо для того, что бы фитиль полностью пропитался топливом из топливного бака. Преждевременный поджиг фитиля (не пропитавшегося керосином) может сильно повредить его.

При использовании обогревателя в первый раз, возможно появления неприятного запаха и дыма при сгорании смазочных материалов, оставшихся на обогревателе в процессе изготовления. Мы рекомендуем Вам при первом использовании дать обогревателю поработать около 30 минут на открытом воздухе для удаления неприятного запаха и дыма.

1. Поверните ручку регулятора фитиля (поз. 7 рис. A) по часовой стрелке и выдвиньте фитиль до конца вверх.
2. Нажмите кнопку старта (поз. 6 рис. A), свеча накала войдет в контакт с фитилем и подожжет его.
3. Как только фитиль загорится, отпустите кнопку старта.
4. Поверните несколько раз вправо и влево камеру сгорания, используя пружинную ручку (рис. C) и убедитесь, что камера сгорания установлена ровно.
5. После 5-7 минут работы обогревателя проверьте пламя. Камера сгорания должна быть равномерно красного цвета по всему периметру (рис. J). Если это не так, поверните камеру сгорания вправо и влево несколько раз, используя пружинную ручку (рис. C).

Выключение обогревателя (гашение фитиля)

1. Нажмите кнопку останова (поз. 8 рис. A), фитиль опустится вниз. Если фитиль опустится не полностью, поверните ручку регулятора фитиля против часовой стрелки до упора (поз. 7 рис. A).
2. Через 2-3 минуты приподнимите камеру сгорания за пружинную ручку и визуально убедитесь, что огонь полностью погас.

Чтобы минимизировать неприятный запах и дым, образующийся при гашении фитиля, удерживая ручку регулятора фитиля одной рукой, нажмите на кнопку останова, и медленно отпуская ручку регулятора, пока фитиль полностью не опустится. Если вы заметили голубое пламя в камере сгорания, не волнуйтесь, это сгорают остаточные газы. По прошествии 3-4 минут пламя погаснет полностью.

Регулярная проверка и обслуживание

Содержите Ваш обогреватель в чистоте, регулярно протирайте его мягкой тканью, следите за тем, чтобы вовремя удалять следы пролитого топлива и осевшую пыль. Это поможет предотвратить появление неприятного запаха при работе обогревателя и продлить срок его службы.

При каждой заправке проверяйте состояние топливного бака. Если на нем имеются вмятины или трещины или топливный бак протекает, незамедлительно обратитесь в ближайший сервисный центр для замены топливного бака. Эксплуатировать обогреватель с неисправным топливным баком запрещено.

Проверка работоспособности устройства автоматического отключения:

1. С помощью ручки регулятора выдвиньте фитиль до конца вверх (поз. 7 рис. A).
2. Хорошо встряхните обогреватель. Вы должны услышать глухой звук срабатывающей пружины и фитиль должен автоматически опуститься вниз.

Чтобы убедиться в этом, попробуйте повернуть ручку регулятора фитиля против часовой стрелки (поз. 7 рис. A), если Вам не удастся этого сделать, значит, система автоматического отключения работает правильно. В противном случае, система неисправна. Обратитесь в ближайший сервисный центр для устранения неисправности. **Эксплуатация обогревателя с неисправной системой автоматического отключения запрещена.**

Проверьте, нет ли отложений сажи и смолы вокруг и на фитиле. Данные отложения препятствуют свободному движению фитиля, вызывают неполное сгорание топлива и, соответственно, появление неприятного запаха, дыма и выделения оксида углерода (угарного газа). Удалите сажу и смолу с помощью жесткой щетки. Следите за тем, чтобы куски смолы и сажи не попадали внутри обогревателя.

Проверка состояния фитиля:

В процессе работы обогревателя происходит отложение сажи и смолы на концы фитиля. Если фитиль очень загрязнен, это может привести к повышенному расходу топлива, трудностям при поджиге фитиля, снижению выходной мощности обогревателя, появлению неприятного запаха при горении и повреждению фитиля и устройства его регулятора.

Частота отжига фитиля для удаления этих отложений зависит от того, как часто вы используете обогреватель и насколько хорошо качества керосина вы используете. Проверьте фитиль на предмет наличия смолистых отложений как можно чаще.